

Echo Flower Shawl

By Jenny Johnson Johnen



Ce châle est inspiré par la dentelle d'Estonie et en particulier par ce magnifique châle, Laminaria d'Elizabeth Freeman. Ils ont en commun le point de fleur.

La bordure s'inspire de différents dessins, mais surtout, j'avais une image mentale de ce que je voulais, donc j'ai essayé de transcrire cette image dans un diagramme , et oui, j'ai réussi exactement ce que je voulais. Je serais flattée si vous décidiez de tricoter ce modèle. C'est mon premier modèle de tricot et j'aimerais beaucoup voir mon dessin sur vos épaules. Si vous le modifiez ou utilisez seulement une partie de mon modèle, n'oubliez pas de le citer en lien.

Tailles :

Golden Echo Flower Shoulderette : chauffe-épaules

Ocean blue Echo Flower shawl:châle

Mesures finales :

Chauffe-épaules : 120 x 60 cm

Châle : encore sur les aiguilles...

Modèles réalisés avec les laines suivantes :

Chauffe-épaules: Nyansera Sundari silk 4 ply, 400 m/100g

taille d'aiguilles : 3,5/4,5 selon votre tension.

Châle : Nyansera Bijou (70% Alpaga 20% soie 10% cachemire) 800m/100g

taille d'aiguilles : 2,5/3,75 selon votre tension.

Echantillon :

Ce n'est pas indispensable.

Matériel :

- crochet
- chute de laine
- marqueurs
- matériel pour bloquer (épingles...)



Notes sur le modèle :

Ce modèle nécessite un fil dentelle pour la confection des « 3en 9 » et des nopés, mais à part cela, je pense que c'est assez simple. Il paraît plus difficile qu'il ne l'est mais il faut faire très attention aux nopés de la bordure.

J'aime que la taille soit modulable, ainsi on peut s'arrêter où on veut dans le nombre de répétitions du diagramme des fleurs, du moment que l'on termine les rangs 1 à 8 de ce diagramme.

La grosseur de la laine (2 ou 4 plis) est laissée à votre appréciation. Personnellement, je pense que ce modèle rend mieux en 4 plis mais cela dépend du type de laine que vous utiliserez.

Les fleurs seront fabuleuses en utilisant une laine épaisse, mais la bordure sera un peu de trop, donc ce que vous pouvez faire, c'est rabattre après le diagramme des fleurs et bloquer plutôt les trois pétales de chaque fleur.

Si vous avez des difficultés à lire ou à comprendre les symboles et les abréviations, je vous recommande de visiter ce site qui a aussi, dans certains cas, des vidéos explicatives.

<http://www.knittinghelp.com/videos/knitting-glossary>

Les 6 mailles de bordure (3 de chaque côté) n'apparaissent pas sur les diagrammes. La première est glissée à l'envers, les autres sont tricotées à l'endroit sur chaque rang.

Montage au crochet :

Utilisez une aiguille à tricoter et un crochet de la même taille. Montez une chaînette de 6 ou 7 mailles avec une chute de laine contrastée. Tournez le travail et commencez à relever les mailles avec la laine choisie pour le modèle. Assurez-vous de ne pas relever de mailles dans la première boucle, laissez un écart d'une maille. Cela sera démonté par la suite.

Ssk : Il s'agit d'une dim de gauche, symétrique aux « deux m ens à l'end ». Glisser 2 m l'une après l'autre, en les prenant comme pour les tricoter à l'end, passer la pointe de l'aig gauche dans ces deux m pour les tricoter ens à l'end.

Sssk : même chose que ssk mais avec trois m.

sk2p : glisser une m, tricoter 2 m ens, passer la m glissée au-dessus des m tricotées.

dim double : glisser 2 m ens à l'end, tric 1 m end, passer les deux m glissées au-dessus de la m tric.

2 en 9 : * tric 2 m torse ens à l'end, sans laisser tomber le fil de l'aig gauche, 1 jeté * répéter 4 fois dans la même m, tric la m enc une fois et laisser tomber de l'aig gauche. On obtient 9 m au lieu de 2.






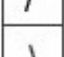
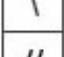
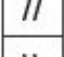


3 en 9 : même chose que 2 en 9 mais en tric 3 m torsos ens à l'end. On obtient 9 m au lieu de trois.

nope : *tricoter 1 m, sans laisser tomber le fil de l'aiguille gauche, 1 jeté * répéter 3 ou 4 fois selon la grosseur du fil utilisée, tricoter encore une fois la m et laisser tomber de l'aiguille gauche. Pour pouvoir tricoter facilement la nope sur l'envers, il faut que ces mailles soient très lâches (env 1 cm) sinon vous ne pourrez pas les tricoter toutes ens(NDLT: très important effectivement, j'ai dû démonter tout un rang pour n'avoir pas respecté cet avertissement.)

Pour éviter la fièvre des nopés, vous devez en prendre grand soin, spécialement quand vous rassemblez les mailles ensemble à l'envers. C'est facile de tricoter avec les nopés une maille voisine supplémentaire. Soyez très attentives à cela, car le modèle ne correspondra pas au rang suivant. S'il vous manque soudain une maille, étudiez attentivement votre nope pour voir si c'est le cas. C'est vraiment difficile de le cacher en relevant une maille dans la nope, cela donnera un point un peu « hors-piste » et les nopés sont vraiment mises en valeur dans ce modèle. Le meilleur remède est de s'assurer que vous avez toujours ces deux mailles normales autour d'une nope.

Une autre erreur est de perdre une boucle de la nope en la tricotant à l'envers et ainsi de former une boucle. Essayez de tourner le travail aussitôt après avoir tricoté toutes les boucles à l'envers, si vous découvrez une boucle libre quelques rangs plus tard, vous pouvez la maintenir en place en la cousant soigneusement.

Quand vous tricotez toutes les boucles ensemble à l'envers, assurez-vous qu'elles forment une jolie boule bien ferme.

	= end sur l'end, env sur l'env
	= rien
b	= m end torse
	= jeté
	= 2 m ens
	= ssk
	= 3 m ens
	= sssk
	= dim double
	= sk2p
N	= nope
	= tric à l'env toutes les m de la nope
2 INTO 9	
3 INTO 9	

Copyright: Jenny Johnson Johnen – <http://www.nyansera.se>

Instructions :

- Montez au crochet une chaînette de 3 mailles, tricotez à l'endroit (en vous

assurant de glisser la première maille de chaque rang à l'envers) jusqu'à ce que vous puissiez relever 5 mailles le long de la bordure (environ 12 rangs). Vous devriez pouvoir relever une maille dans chaque maille glissée. J'ai piqué sous les deux boucles. Enlevez le fil de montage et transférez soigneusement les mailles au crochet sur l'aiguille. Tricotez-les à l'endroit en les transférant. Vous aurez 11 mailles.

Tournez le travail, tricotez toutes les mailles à l'envers, sauf les trois premières mailles de chaque côté qui se tricotent à l'endroit sur tous les rangs. N'oubliez pas de glisser la première à l'envers.

- **Diagramme de démarrage :**

Tricotez une fois le diagramme de démarrage. Placez un marqueur de chaque côté de la maille centrale au premier tour. Après ce diagramme, vous devez avoir 57 mailles au total, y compris les 3 de la bordure de chaque côté.

- **Diagramme fleur :**

Version cache-épaules : tricotez le diagramme fleur jusqu'à la maille centrale qui est toujours tricotée en prenant le brin arrière de la boucle, puis continuez le diagramme fleur. Répétez le diagramme 8 fois.

Version châle : comme le cache-épaules mais en répétant 13 fois le diagramme. (note de la traductrice : je l'ai pour ma part répété 10 fois ce qui donne un châle intermédiaire déjà d'une bonne taille).

Vous pouvez tricoter le diagramme fleur autant de fois que vous le désirez.

Rappelez-vous seulement que la bordure utilise beaucoup de laine pour pouvoir terminer sans problème. La bordure fait 24 rangs.

- **Diagramme de bordure :1, 2 et 3 :**

Commencez à tricoter le diagramme 1, rang 1 jusqu'à 12 m du centre, puis le diagramme 2, rang 1. La maille centrale est maintenant devenue la maille du milieu sk2p (dim double : glisser deux mailles ens, tricoter 1 m, passer les deux mailles glissées au-dessus de la maille tricotée.)Continuez le diagramme 2 sur les 12 m suivantes, puis continuez avec le diagramme 3, rang 1. (NDLT : j'ai assemblé les trois grilles côte à côte pour plus de lisibilité)

- **Diagramme du bord:**

Tricotez une fois le diagramme en entier .

Rabattre en partant de la droite. Utilisez deux brins de laine, 2 m env,*glisser les deux mailles sur l'aiguille gauche, tricoter ens à l'env,1 m env*

Répéter de*à* jusqu'à la dernière maille. Glisser les deux dernières m sur l'aiguille gauche et tricoter ens à l'env. Couper le fil et passer dans la dernière maille.

Copyright: Jenny Johnson Johnen – <http://www.nyansera.se>

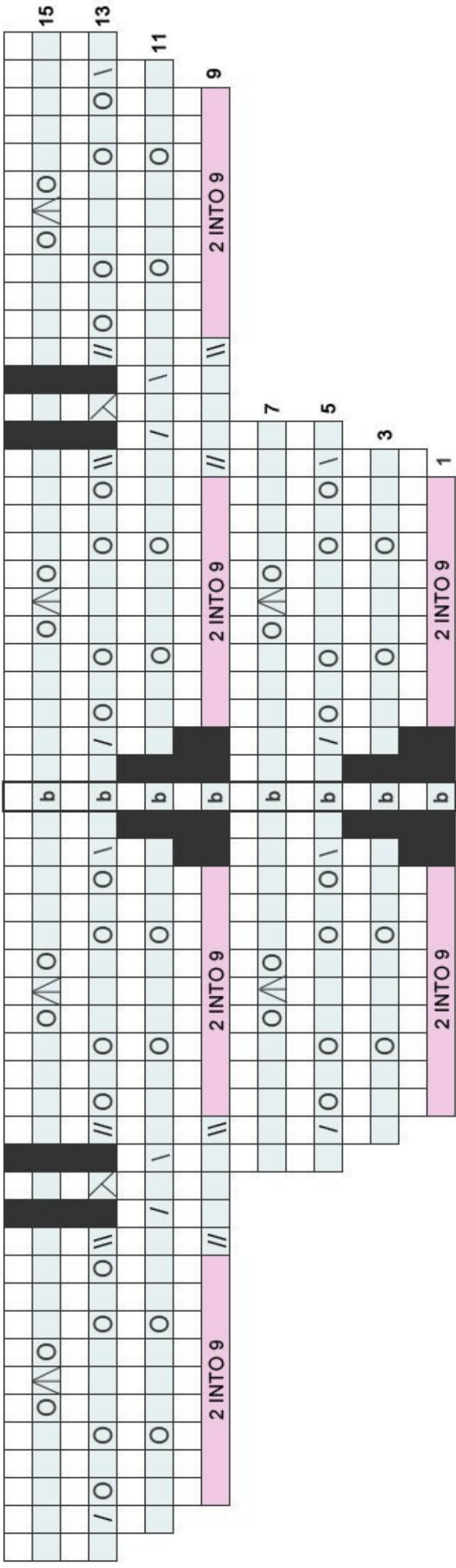
- **Finitions** : Rentrez les fils. Trempez votre châle dans de l'eau tiède pendant 30

min, essorez et bloquez en forme de triangle. Placez une épingle dans le pétale du milieu de chaque fleur et étirez uniformément entre chaque section. Laissez sécher complètement avant de le détacher.

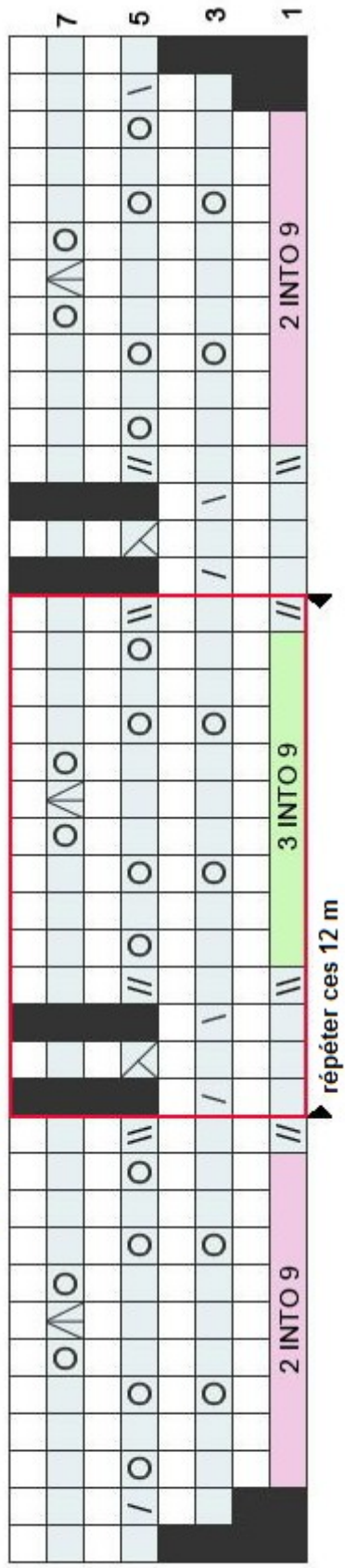
- **Le mot de la fin** : J'espère que vous aurez aimé tricoter ma première tentative de réalisation de modèle. Si vous avez quelque commentaire, n'hésitez pas à m'en faire part : info@nyansera.se ou simplement, laissez-moi un message sur ma page Ravelry. S'il vous plaît, faites un lien de votre projet sur Ravelry et prenez beaucoup de photos, j'aime voir vos réalisations.

Jenny.

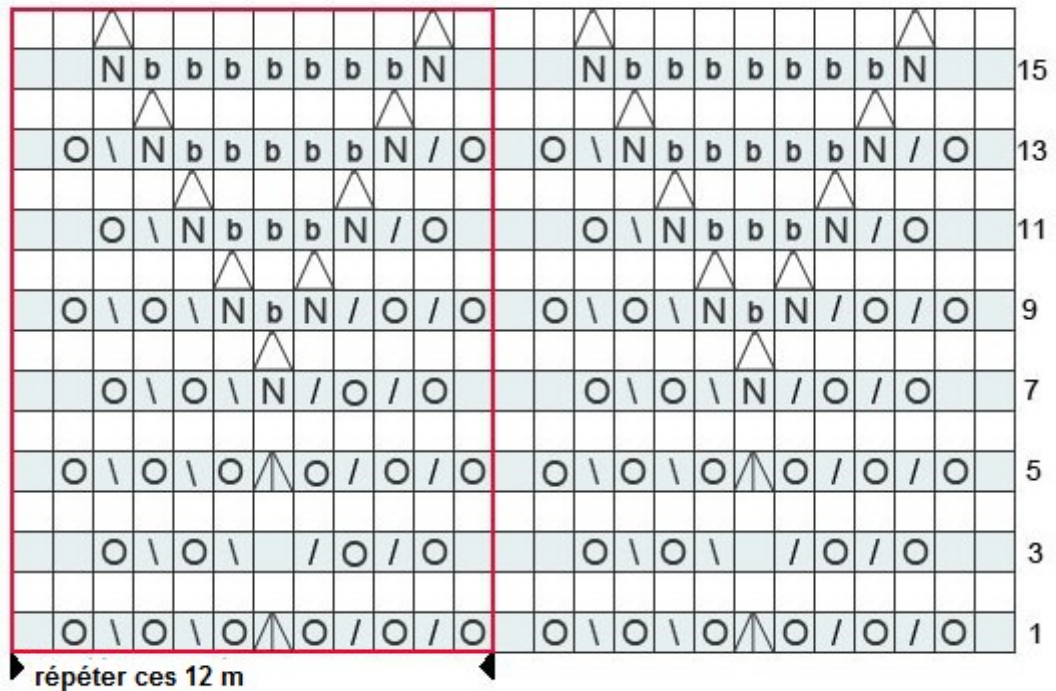
Echo flowers shawl - démarrage



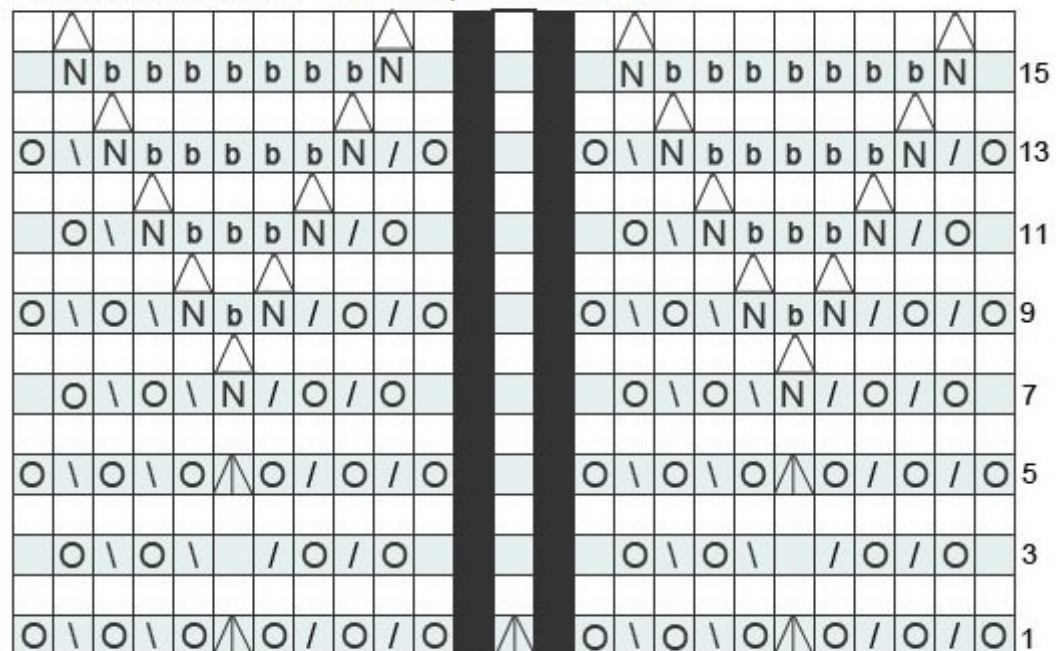
Echo flowers shawl - diagramme fleur



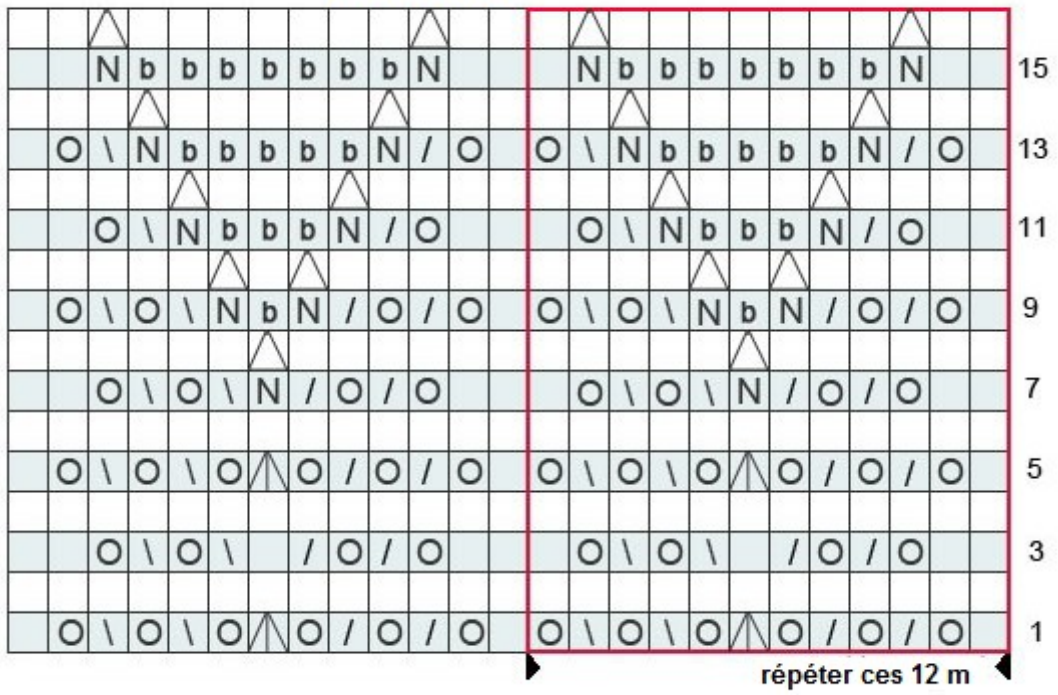
Echo flower bordure 1



Echo flower shawl - centre, bordure 2



Echo flower shawl - bordure 3



Echo flowers shawl - diagramme bordure finale

